

V rytmu říčních vln

Když se blížíte k residenci rodiny Fenellových od přístaviště na řece Willamette, prvně si povšimnete vzepětí vrstvených ohýbaných nosníků a sytého odstínu dřevěného a měděného obložení, díky kterému vyčnívá mezi všemi sousedními domy jako barevný bod na šedé fotografii.

Dům je inspirován místem, kde je postaven, a byl proto navržen jako soubor zatočených křivek, převalujících se jedna přes druhou jako vlny. Jeden vrstvený ohýbaný nosník se noří do podlahy, kudy se dostanete do bočního atria, kdežto jiný se láme vysoko nad hlavami. Vstoupíte do domu a po schodišti se dostanete do velkého otevřeného obytného prostoru, jehož jedna celé prosklená stěna hledí na řeku a pobřežní linii za ní. Tento pohled vás vynese dveřmi ve skleněné stěně a vy si budete vychutnávat plochu patia na vodě.

Dům je prosycen přirozeným světlem, které jako by stékalo po zakřiveném podhledu a odkrytých nosnících a vlévalo se do obytného prostoru. Sklo vyplňuje mezery v konstrukci, díky čemuž celá budova vypadá lehká a transparentní, s jemnými odrazy, které navozují hloubku. Okna v horní části střední lodi jsou otvíravá a umožňují přirozenou ventilaci. Bílá barva interiéru, táhnoucí se po jižní stěně, vypadá jako vzdouvající se bílá plachta, takže si pomyslíte, že dům možná zachytí vítr a vydá se na cestu.

V kontrastu s tím je půdorys domu uzavřený, úzký a logický. Loftové bydlení bylo přáním klienta; v interiéru je několik málo dělicích příček; hlavní apartmá shlíží shora na velký obytný prostor a sdílí jeho pohled.

I když jste na vodě, necítíte houpání. Lehkou připomínkou místa jsou kývající se závěsná světla v kuchyni. Tento dům je v absolutní harmonii s prostředím a má duchovní náboj, který by na jakémkoliv jiném místě mimo vodu působil nepatříčně.

Design: Robert Oshatz

Projekt: TKSE, Consulting Engineers

Interiér: Robert Oshatz

Generální dodavatel: Even Construction

Projektování: I/2002 – VI/2004

Realizace: VI/2004 – II/2006

Nosný plovoucí systém: masivní borovice douglaska, ocelové svlaky

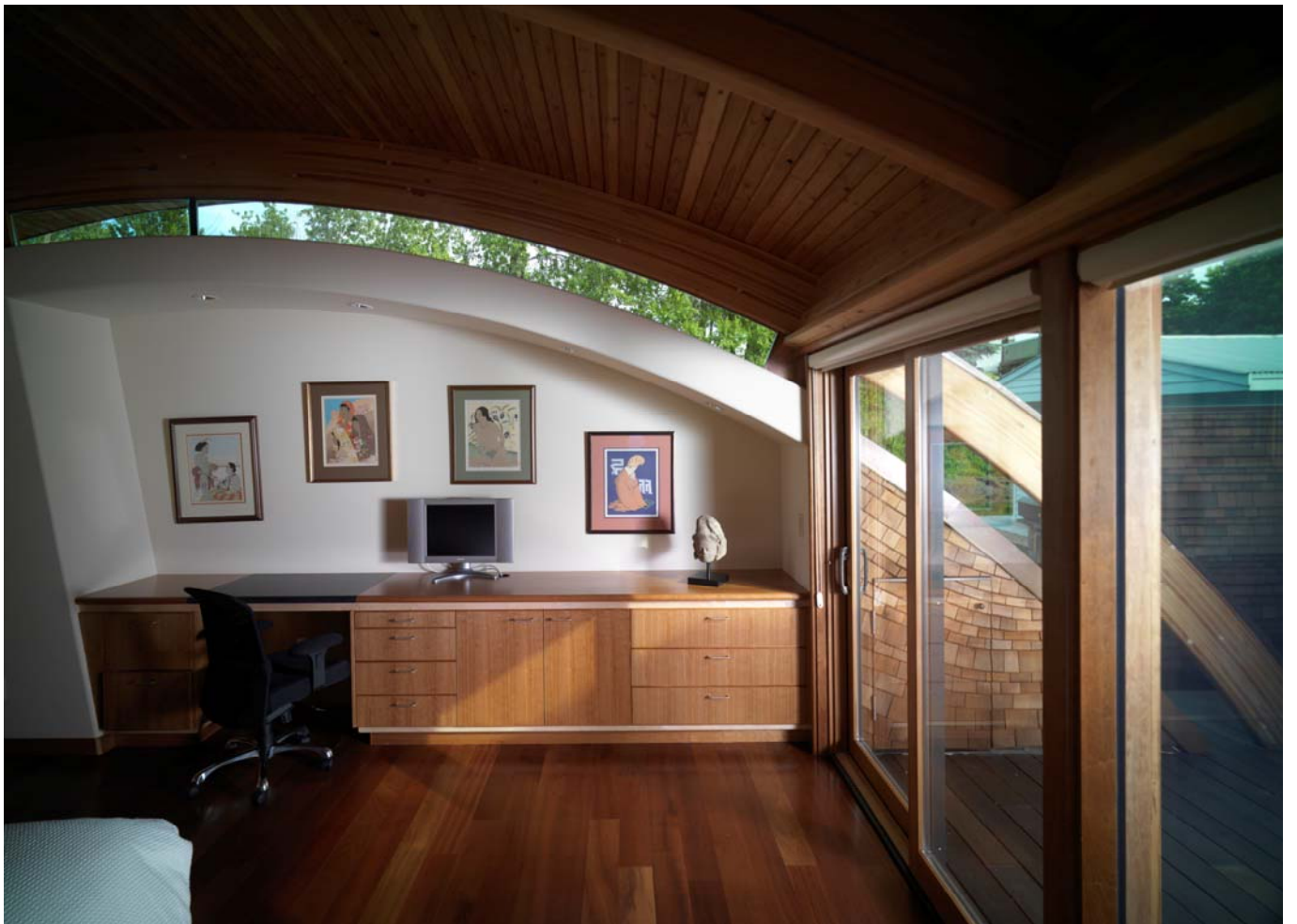
Konstrukční systém domu: lepené trámy a sloupky 6 by 6, masivní borovice douglaska

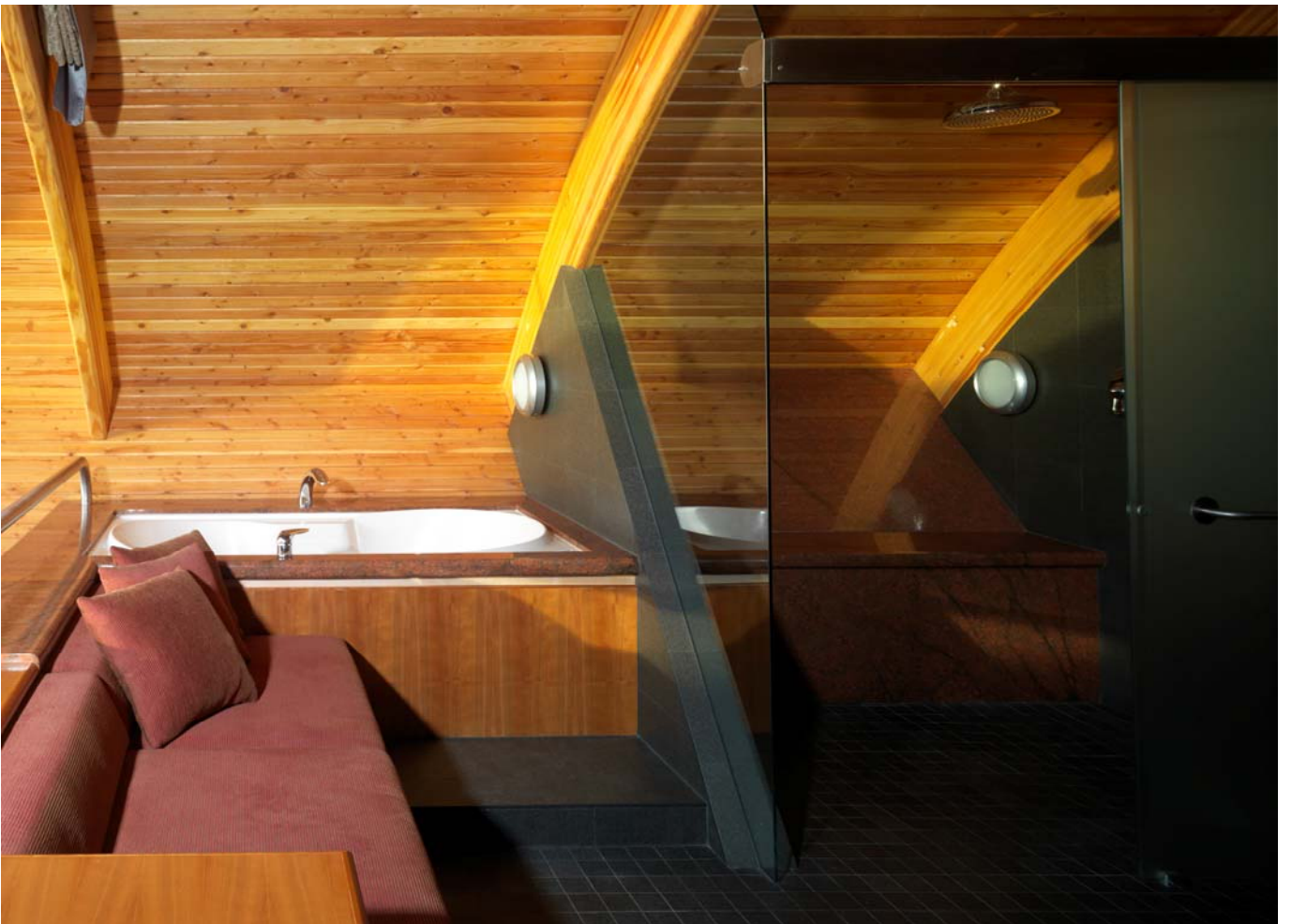
Exteriér: šindele z červeného cedru, měděné klempířské prvky

Interiér: podlahy brazilská třešeň, obklady douglaska, sklo, žulové desky, keramika

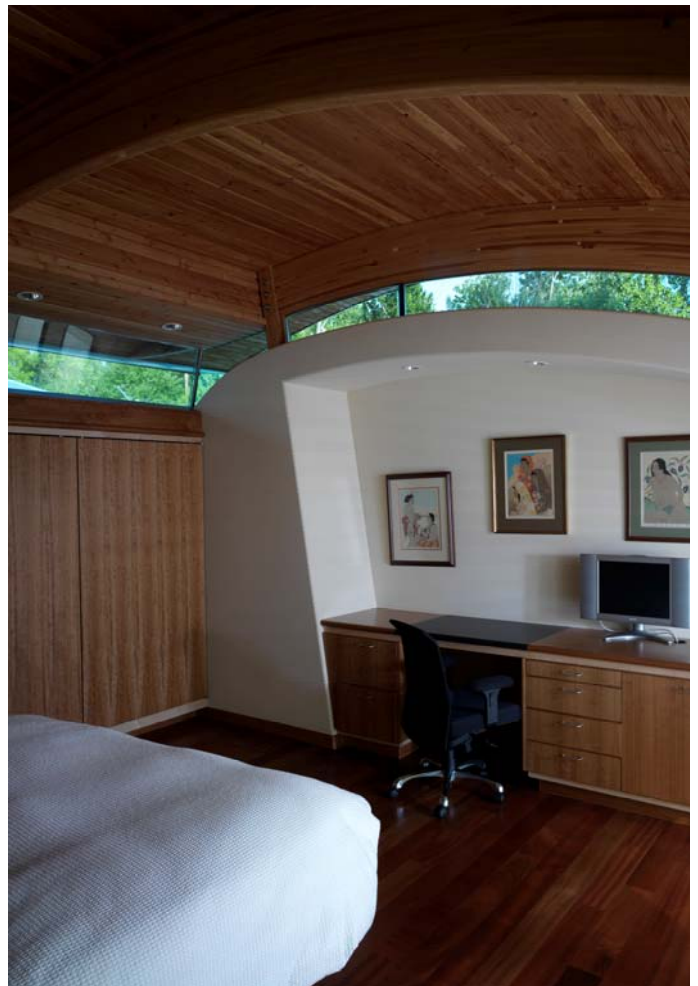
Výměra: 220 m² (150 m² přízemí, 70 m² patro)

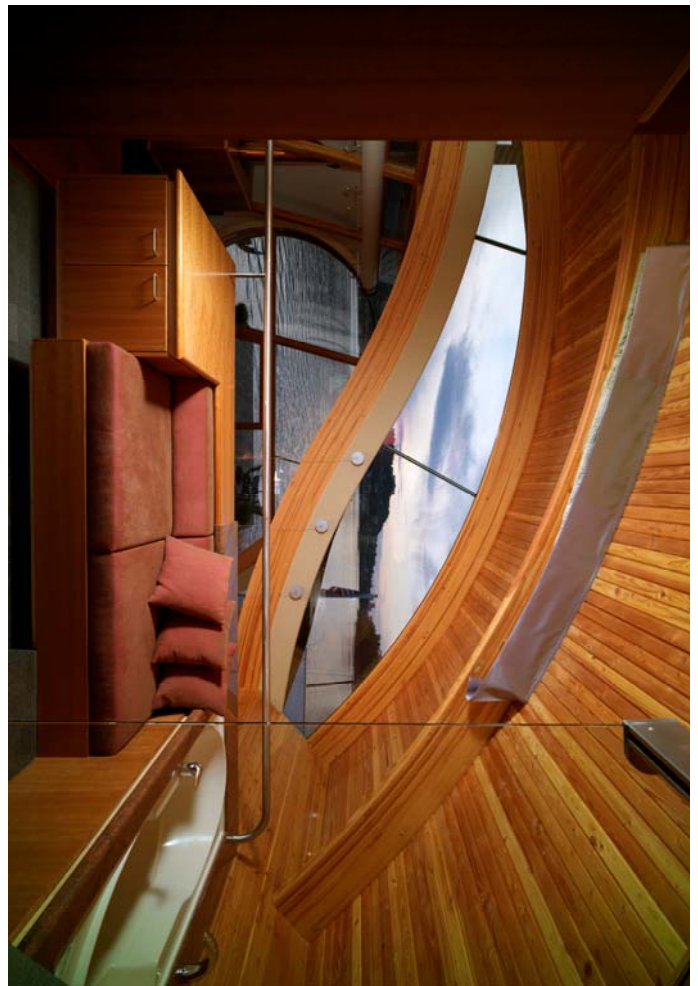
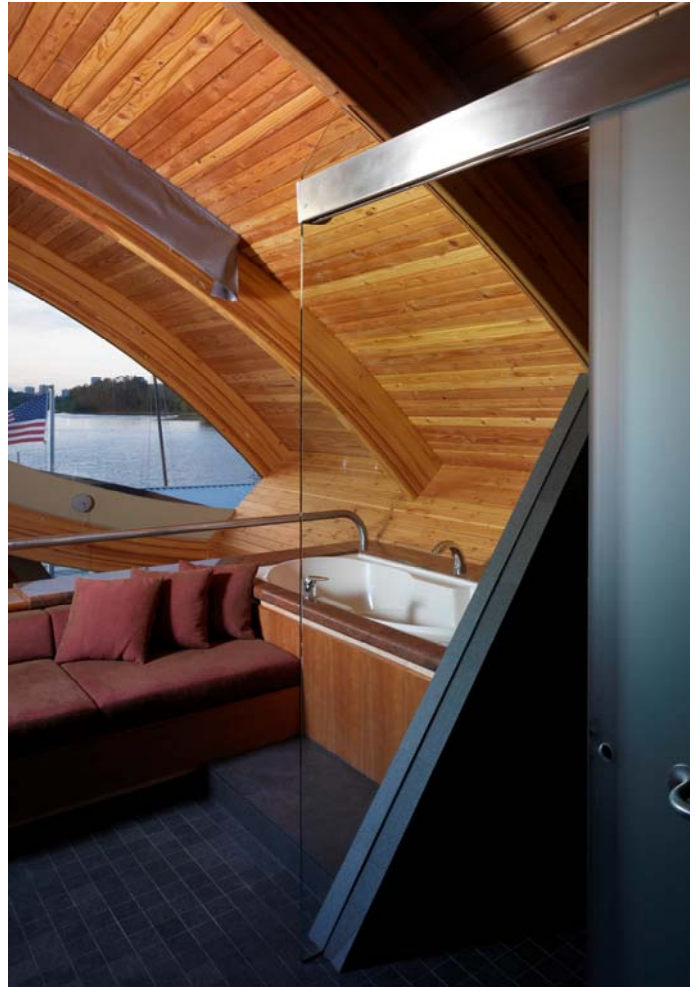
Kontakt: Robert Harvey Oshatz, Architect; www.oshatz.com

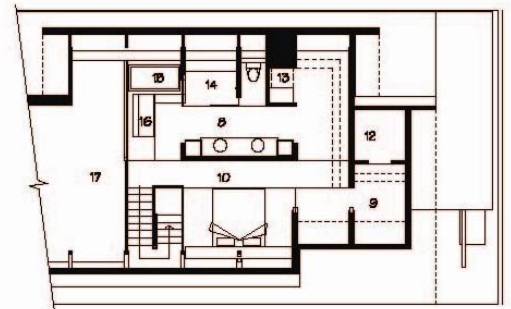
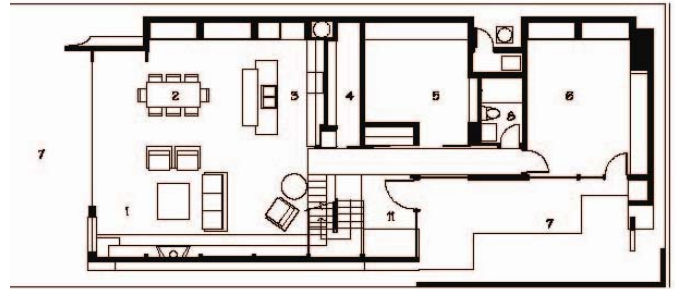
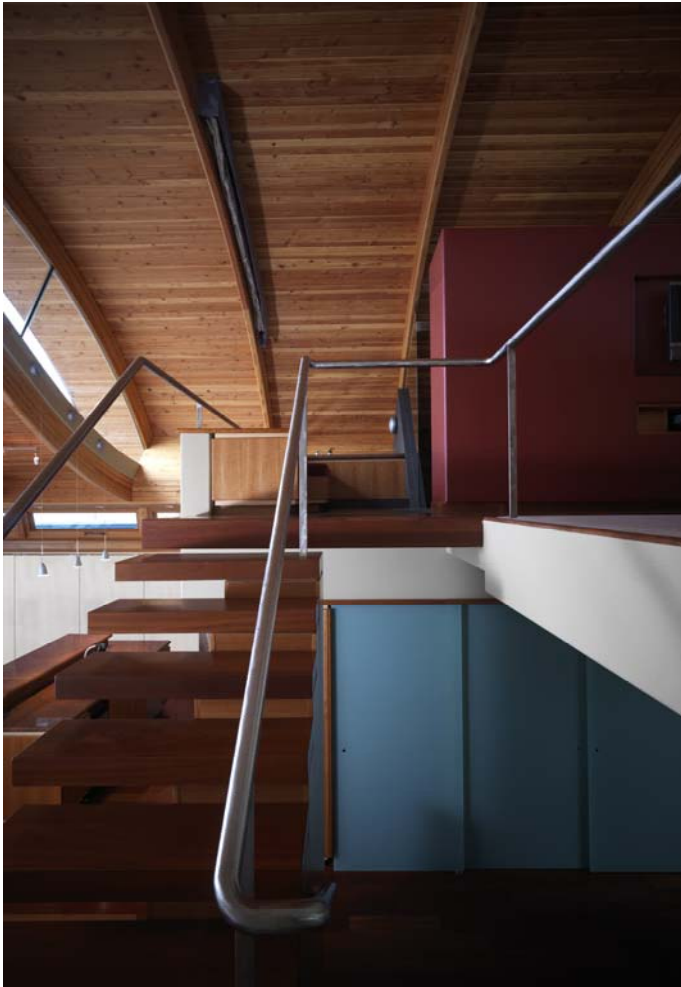












- | | | |
|----------------|--------------------|-------------------|
| 1. Living Room | 7. Deck | 13. Laundry |
| 2. Dining Room | 8. Bathroom | 14. Shower |
| 3. Kitchen | 9. Closet | 15. Tub |
| 4. Wine Celler | 10. Master Bedroom | 16. Seat |
| 5. Office | 11. Entry | 17. Open To Below |
| 6. Guest Room | 12. Bulk Storage | |